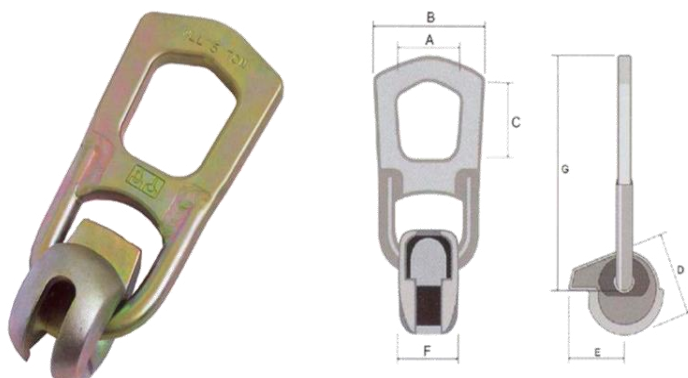


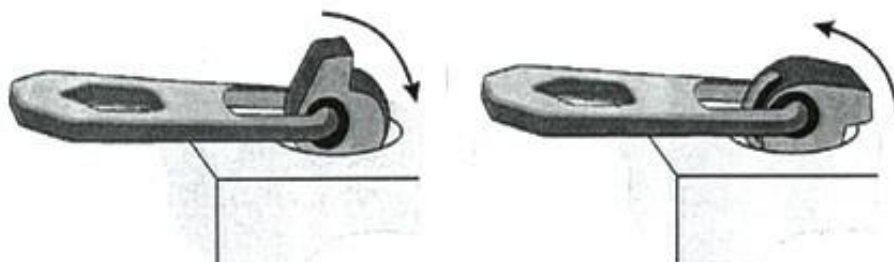
DVIG ŠKATLASTIH ELEMENTOV SIDRA TIP DEHA

DVIŽNI KAVELJ:

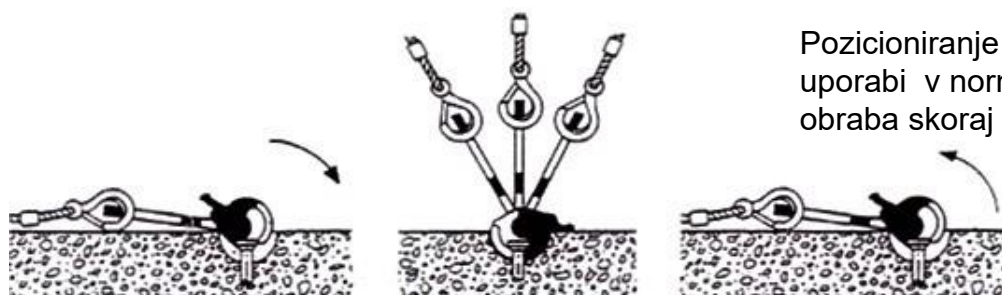
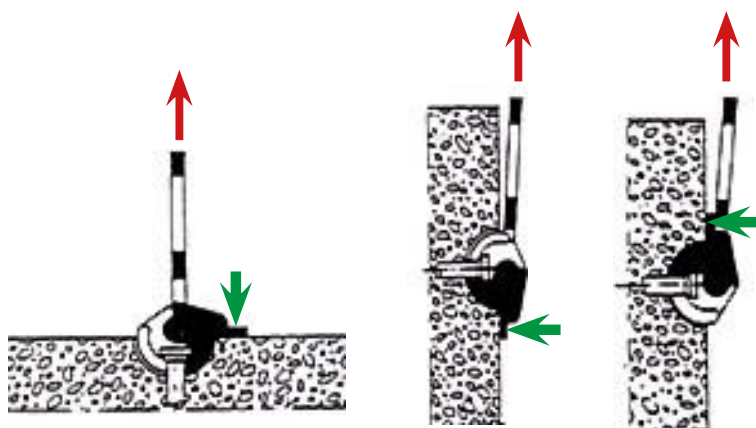
Dvižni kavelj je sestavljen iz jedra, nameščenega na ročaju, kateri omogoča dvigovanje z bremenski verigi.



Dvižna kljuka je pravilno montirana takrta, ko jedro popolnoma leži na betonu.



Pri dvigovanju elementov mora jedro ležati na samem betonskem elementu (kot prikazuje slika).



Pozicioniranje kljuke je ročno, ob pravilni uporabi v normalnih delovnih pogojih je obraba skoraj ničelna.

DVIGOVANJE

- Prepričajte se, da je obremenitev navedena na kavlju, enaka tisti, ki je natisnjena na glavi žablja (1,3 t. - 2.5 t. - 3.5/5.00 t.) Namestitev kavlja mora biti ročna.
- Ni dovoljeno uporabljati sile s kladivom ali z drugimi orodji za namestitev kavlja.
- Dvižna sidra ne smemo variti, prepovedana uporaba sile nad sidrom.
- Dvižna sidra hranite na suhem, da se prepreči nastanek korozije



SIDRA

Dvižno sidro je izdelano iz visoko zmogljivega jekla.
Sidro je namenjeno vgradnji v sam artefakt.

DVIG

Za dviganje je potrebno uporabiti ustrezen balanser, ki je odmaknjen od fiksne centralnega kavlja.

È importantissimo per la sicurezza e per l'ottimale impiego di ogni componente applicare un sistema con uno schema isostatico, il quale si otterrà con bilancini (Fig. 9) oppure carrucole disposte sotto i bilancini.

Predn dvignete element, se prepričajte, da je napetost verig/vrvi enakomerna.

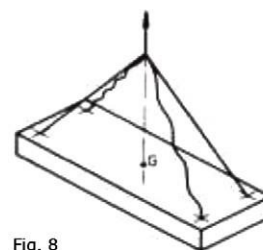


Fig. 8

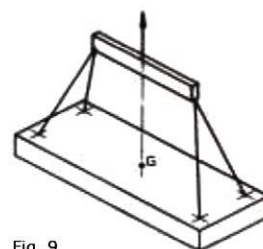


Fig. 9

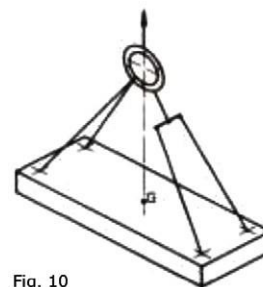


Fig. 10

IZRAČUN DOLŽINE BREMENSKIH VRVI

Dolžina vrvi je odvisna od razdalje med dviznimi točkami in kota med vrvjo in zgornjim robom izdelka. Za lažjo določitev dolžine vrvi si lahko ogledate spodnjo tabelo: Si considera:

- "L" = razdalja med točkami vpetja
- α = kot med vrvjo in zgornjim robom izdelka

α	75°	60°	45°
Lunghezza funi rispetto a "L"	2 x L	L	0.71 X L

Kot med izdelkom in vrvjo mora biti VEČJI OD 45°

$$\alpha > 45^\circ$$

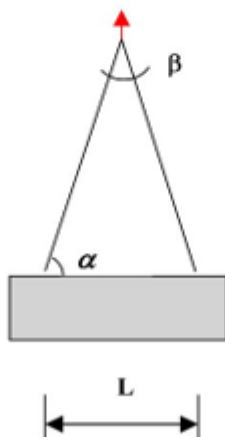


Fig. 1

NAVODILA ZA SESTAVLJANJE

MONTAŽNI BETONSKI PREPUST

VRSTA IZDELKA IN UPORABA:

Pravokotna škatlasta montažna cev iz armiranega betona z moškim priključkom polovične debeline in ženskim priključkom, ki sta oba ojačana, da se zagotovi učinek plošče in s tem strukturalna kontinuiteta cevovoda v konstrukcijskih izračunih.

Jašek se uporablja za izdelavo podzemnih predorov za transport in skladiščenje materialov ter pretok tekočih snovi.

RAVNANJE Z IZDELKOM IN PRIPRAVA GRADBIŠČA:

Montažna škatlasta konstrukcija je opremljena z asimetričnimi zgornjimi odprtini za rokovanje. Izdelek je treba naložiti na prevozno sredstvo z uporabo orodij proizvajalca montažnih konstrukcij, pri čemer je treba paziti, da so tla kesona čista in popolnoma ravna, da se zagotovi linearna podpora.

Podjetje, ki bo uporabilo izdelek, mora ob raztovarjanju na kraju samem preveriti, ali izdelki ustrezajo tistim iz pogodbe, ali so celoviti in nepoškodovani, pri čemer je treba posebno pozornost nameniti stikom.

Skladiščni prostor mora biti izravnane, popolnoma raven in brez hrapavosti, da omogoča neprekinjeno podporo jašku, ki mora biti nameščena v enem sloju in ne v prekrivajočih se slojih ter čim bližje mestu polaganja.

Postavitev gradbišča za ravnanje z izdelki mora biti izvedena na varen način z uporabo strojev ustrezne moči, ki prenesejo težo posameznih elementov, in dvižne opreme skladno s standardi.

Vodja ali nadzornik gradbišča mora preveriti, ali se pri ravnanju in namestitvi upoštevajo varnostni predpisi za dvižno opremo in kavlje, ali so vrvi nagnjene pod kotom 30° in ali se ob koncu vsakega delovnega cikla opravi ustrezno vzdrževanje. Vsi materiali in pomožna oprema, vključno z dvižnimi napravami, morajo biti na voljo na kraju samem pred prihodom izdelkov.

PRIPRAVA MESTA ZA POLAGANJE:

Polaganje cevovodov mora biti izvedeno na območju brez nepravilnosti, ki je sestavljeno iz dobro zgoščenega zrnatega materiala, ali na tanko plast betona ustrezne debeline, pri čemer morata biti obe površini ločeni s plastjo drobnega materiala (peska). Posebne okoliščine lahko zahtevajo druge oblike temeljev.

Vrednosti, kot jih predvideva standard:

granulirani temelji od 150 mm do 200 mm – betonski temelji od 70 mm do 100 mm.

Projektne naklone in poravnave je treba izvesti na mestu polaganja.

NAČIN POLAGANJA:

Cevovod se običajno namesti v smeri toka, elementi pa so položeni tako, da je notranji ženski spoj obrnjen proti toku, da sprejme naslednji element. Pred polaganjem je treba pregledati posamezen element in se prepričati, da je čist in nepoškodovan. Element je treba nežno spustiti na že pripravljeno podlago in poravnati moški in ženski spoj. Med polaganjem je treba preprečiti, da bi material podlage na mestu polaganja prodril v prostor med spojema. Z ustreznimi drenažnimi metodami je treba preprečiti nabiranje vode v izkopu.

ZASIPAVANJE:

Z zasipavanjem je treba začeti čim prej po namestitvi jaška. Izkop je treba zapolniti do zgornje ravni jaška, pri čemer moramo izmenjaje zasipavati na obeh straneh s pomočjo izbranih zrnatih materialov, kompakiranih z lahki ali ročni kompaktorji v plasteh debeline največ 200 mm, pri čemer moramo ohranjati razliko v ravni med obema stranema škatlastega objekta, ki ne sme presegati 500 mm. Zasip nad elementom jaška se izvede v 200-mm slojih zrnatega materiala. Zamrznjeni ali organski materiali niso primerni za zasipavanje. Prepovedano je hoditi po konstrukciji, ki se zasipava, razen če so sprejeti ustrezni začasni ukrepi za utrditev notranjosti jaška (priporočljivo je dodati netkan material in morebitni drenažni material).